



TIP FAKÜLTESİ

2012 YILI BİRİM FAALİYET RAPORU

SUNUŞ

Kamu Mali Yönetimi ve Kontrol Kanununun 41'inci maddesine ve Kamu İdarelerince Hazırlanacak Faaliyet Raporları Hakkında Yönetmeliğe dayanılarak hazırlanan, 01/01/2012-31/12/2012 yılını kapsayan Fakültemizde yürütülen çalışmalara ilişkin ayrıntılı bilgiler rapor halinde aşağıda sunulmuştur.

Prof.Dr.Mehmet Ali MALAS
Dekan

I- GENEL BİLGİLER

A. Misyon ve Vizyon

Misyon

Mesleğinde üst düzeyde gerekli bilgi, beceri ve tutumun gerektirdiği donanıma sahip, araştırmacı, bilimsel gelişmeleri takip edip kendini yenileyebilen, bilimsel literatüre katkıda bulunabilen, etik değerleri gözetken, hastalarında doğru teşhisi belirleyen ve tedavi yapabilen, koruyucu hekimliği ve toplum sağlığını ön planda tutan, karşılaştığı sağlık sorunlarına çözümler bularak insanlığa yararlar sağlayan, hastası, meslektaşları ve çevresi ile iyi iletişim kurabilen hekimler ve akademisyenler yetiştirmek.

Vizyon

Uluslararası Uluslararası ölçütlere uygun geçerli tıp eğitimi araştırma ve hizmet sunumu veren, yetiştirdiği hekimler, tıp bilimine yaptığı katkı, ürettiği bilgi ve topluma sağlık alanında verdiği hizmet ile bölgesel, ulusal ve uluslararası düzeyde sürekli gelişen örnek bir Tıp Fakültesi olmaktır.

B. Yetki, Görev ve Sorumluluklar

İzmir Kâtip Çelebi Üniversitesi Tıp Fakültesi, 14.07.2010 tarihinde kabul edilen ve 221.07.2010 tarihinde Resmi Gazete' de yayınlanan Yüksek Öğretim Kurumları Teşkilatı Kanunu ile Bazı Kanun ve Kanun Hükmünde Kararnamelerde Değişiklik Yapılmasına Dair Kanun hükmünce kurulmuştur. İzmir Kâtip Çelebi Üniversitesi Rektörlüğüne Kurucu Rektör olarak 09-12-2010 tarihinde Prof. Dr. Galip AKHAN atandı. Daha sonra Yükseköğretim Genel Kurulu tarafından 13-01-2011 tarihinde İzmir Katip Çelebi Üniversitesi Tıp Fakültesi dekanlığına Prof. Dr. Mehmet Ali MALAS kurucu dekan olarak atanmıştır.

Dekan

Görev, Yetki ve Sorumlulukları

- Fakülte kurullarına başkanlık etmek, fakülte kurullarının kararlarını uygulamak ve fakülte birimleri arasında düzenli çalışmayı sağlamak,
- Her öğretim yılı sonunda ve istendiğinde fakültenin genel durumu ve işleyişi hakkında rektöre rapor vermek,
- Fakültenin ödenek ve kadro ihtiyaçlarını gerekçesi ile birlikte rektörlüğe bildirmek, fakülte bütçesi ile ilgili öneriyi fakülte yönetim kurulunun da görüşünü aldıktan sonra rektörlüğe sunmak,
- Fakültenin birimleri ve her düzeydeki personeli üzerinde genel gözetim ve denetim görevini yapmak,
- Bu Kanun ile kendisine verilen diğer görevleri yapmaktır.
- Yukarıda belirtilen görev ve sorumlulukları gerçekleştirme yetkisine sahip olmak.
- Faaliyetlerin gerçekleştirilmesi için gerekli araç ve gereci kullanabilmek.
- İzmir Kâtip Çelebi Üniversitesi'nin temsil yetkisini kullanmak.
- İmza yetkisine sahip olmak,
- Harcama yetkisi kullanmak.
- Emrindeki yönetici ve personele iş verme, yönlendirme, yaptıkları işleri kontrol etme, düzeltme, gerektiğinde uyarma, bilgi ve rapor isteme yetkisine sahip olmak.
- Emrindeki yönetici ve personeli cezalandırma, ödüllendirme, sicil verme, eğitim verme, işini değiştirme ve izin verme yetkisine sahip olmak.

- Kuruma alınacak personelin seçiminde deęerlendirmeleri karara baęlama ve onaylama yetkisine sahip olmak.

Ayrıca, fakültenin ve baęlı birimlerinin öğretim kapasitesinin rasyonel bir şekilde kullanılmasında ve geliştirilmesinde gerektięi zaman güvenlik önlemlerinin alınmasında, öğrencilere gerekli sosyal hizmetlerin sağlanmasında, eğitim-öğretim, bilimsel araştırma ve yayın faaliyetlerinin düzenli bir şekilde yürütülmesinde, bütün faaliyetlerin gözetim ve denetiminin yapılmasında, takip ve kontrol edilmesinde ve sonuçlarının alınmasında rektöre karşı birinci derecede sorumludur.

Fakülte Kurulu

Fakülte kurulu, dekanın başkanlığında fakülteye baęlı bölümlerin başkanları ile varsa fakülteye baęlı enstitü ve yüksekokul müdürlerinden ve üç yıl için fakültedeki profesörlerin kendi aralarından seçecekleri üç, doçentlerin kendi aralarından seçecekleri iki, yardımcı doçentlerin kendi aralarından seçecekleri bir öğretim üyesinden oluşur.

Fakülte kurulu olaęan toplantılarını her yarıyıl başında ve sonunda yapar.

Dekan, gerekli gördüğü hallerde fakülte kurulunu toplantıya çağırır.

Görev, Yetki ve Sorumlulukları

- Fakültenin, eğitim - öğretim, bilimsel araştırma ve yayın faaliyetleri ve bu faaliyetlerle ilgili esasları, plan, program ve eğitim - öğretim takvimini kararlaştırmak,
- Fakülte yönetim kuruluna üye seçmek,
- 2547 Sayılı Yüksek Öğretim Kanununla verilen dięer görevleri yapmaktır.

Fakülte Yönetim Kurulu

Fakülte yönetim kurulu, dekanın başkanlığında fakülte kurulunun üç yıl için seçeceği üç profesör, iki doçent ve bir yardımcı doçentten oluşur.

Fakülte yönetim kurulu dekanın çağrısı üzerine toplanır. Yönetim kurulu gerekli gördüğü hallerde geçici çalışma grupları, eğitim-öğretim koordinatörlükleri kurabilir ve bunların görevlerini düzenler.

Görev, Yetki ve Sorumlulukları

- Fakülte kurulunun kararları ile tespit ettięi esasların uygulanmasında dekana yardım etmek,
- Fakültenin eğitim - öğretim, plan ve programları ile takvimin uygulanmasını

sağlamak,

- Fakültenin yatırım, program ve bütçe tasarısını hazırlamak,
- Dekanın fakülte yönetimi ile ilgili getireceği bütün işlerde karar almak,
- Öğrencilerin kabulü, ders intibakları ve çıkarılmaları ile eğitim - öğretim ve

sınavlara ait işlemleri hakkında karar vermek,

- 2547 Sayılı Yüksek Öğretim Kanunununla verilen diğer görevleri yapmaktır.

Dekan Yardımcısı

Görev, Yetki ve Sorumlulukları

• 2547 Sayılı Kanunun 16. Maddesinde Dekan yardımcısının görevleri belirtilmiştir. Ayrıca dekan tarafından verilen görevleri de yerine getirmek ile de yükümlüdür.

- Birimin tüm sevk ve idaresinde Dekan' a birinci derecede yardımcı olurlar,
- Fakültenin eğitim ve öğretim faaliyetlerini organize etmek,
- Öğrencilerle birebir görüşmeler sağlamak,
- Dekan' ın görevi başında bulunmadığı zamanlarda hem sevk ve idare

konusunda hem de harcama konusunda tam yetki sahibidirler.

- Dekan Yardımcısı, Dekan ve Rektörlük Makamına karşı sorumludur.

Bölüm Başkanı

Bölüm başkanı, bölümün her düzeyde eğitim - öğretim ve araştırmalarından ve bölüme ait her türlü faaliyetin düzenli ve verimli bir şekilde yürütülmesinden sorumludur.

İzmir Kâtip Çelebi Üniversitesi üst yönetimi tarafından belirlenen amaç ve ilkelere uygun olarak; fakültenin vizyonu, misyonu ve hedefleri doğrultusunda eğitim ve öğretimi gerçekleştirmek için gerekli tüm faaliyetlerinin yürütülmesi amacıyla idari ve akademik işleri bölüm içerisinde yapar.

Görev, Yetki ve Sorumlulukları

• Bölümün her düzeydeki eğitim-öğretim ve araştırmalarını yapma,

• Bölüm ile ilgili her türlü faaliyetin düzenli ve verimli olarak yürütülmesi, kaynakların etkili biçimde kullanılmasını sağlamak,

- Bölümü temsilen Fakülte Kuruluna katılmak,
- Bölümde görevli öğretim elemanlarının görevlerini yapmalarını denetlemek,
- Her eğitim yılı sonunda bölümün geçmiş yıldaki eğitim-öğretim ve araştırma

faaliyeti ile gelecek yıldaki çalışma planını açıklayan raporu Dekanlık Makamına sunmak.

Anabilim Dalı Başkanı

İzmir Kâtip Çelebi Üniversitesi üst yönetimi tarafından belirlenen amaç ve ilkelere uygun olarak; fakültenin vizyonu, misyonu ve hedefleri doğrultusunda eğitim ve öğretimi gerçekleştirmek için gerekli tüm faaliyetlerin yürütülmesi amacıyla anabilim dalı ile ilgili işleri yapar.

Görev, Yetki ve Sorumlulukları

- Anabilim dalı kuruluna başkanlık eder ve kurul kararlarını yürütür.
- Anabilim dalında öğretim elemanları arasında eşgüdümü sağlar.
- Bölüm Başkanlığı ile kendi anabilim dalı arasındaki her türlü yazışmanın sağlıklı bir şekilde yürütülmesini sağlar.
- Anabilim dalında genel gözetim ve denetim görevini yapar.
- Anabilim dalında eğitim-öğretimin düzenli bir şekilde sürdürülmesini sağlar.
- Anabilim dalının eğitim-öğretimle ilgili sorunlarını tespit eder, Bölüm Başkanlığına iletir.
- Anabilim Dalındaki öğrenci-öğretim elemanı ilişkilerinin, eğitim-öğretimin amaçları doğrultusunda, düzenli ve sağlıklı bir şekilde yürütülmesini sağlar.
- Eğitim-öğretimin ve bilimsel araştırmaların verimli ve etkili bir şekilde gerçekleşmesi amacıyla yönelik olarak Anabilim dalındaki öğretim elemanları arasında uygun bir iletişim ortamının oluşmasına çalışır.
- Anabilim dalında araştırma projelerinin düzenli olarak hazırlanmasını ve sürdürülmesini sağlar.
- Anabilim dalı değerlendirme ve kalite geliştirme çalışmalarını yürütür.
- Anabilim dalının çıktı yeterliliklerinin belirlenmesini sağlar
- Fakülte Akademik Kurulu için Anabilim dalı ile ilgili gerekli bilgileri sağlar.
- Dekanlığın görev alanı ile ilgili vereceği diğer işleri yapar.
- Klinik dallarda eğitim ve öğretimde kullanılmak üzere sağlık hizmeti sunumunda görev almak.

Anabilim dalı başkanı, yukarıda yazılı olan bütün bu görevleri kanunlara ve yönetmeliklere uygun olarak yerine getirirken, bölüm başkanına karşı sorumludur.

Fakülte Sekreteri

Görev, Yetki ve Sorumlulukları

- 5018 Sayılı Kanun uyarınca yapması gereken iş ve işlemlerden sorumludur.
 - Fakültenin üniversite içi ve dışı idari işlerini yürütmek,
 - Akademik diğer bölüm ve birimleri ile koordineyi sağlayarak, hizmetin yerine getirilmesini sağlamak,
 - Fakülte Kurulu ile Yönetim Kurulunda oya katılmaksızın raportörlük görevi yapmak; bu kurullarda alınan kararların yazılması, imzalanması ve saklanmasını sağlamak,
 - Fakülte Kurulu ve Yönetim Kurulu kararlarının ilgili birimlere ve Üniversiteye iletilmesini sağlamak,
 - Fakülte İdari Teşkilatında görevlendirilecek personel hakkında İdari İşlerden Sorumlu Dekan Yardımcısına ve Dekana öneride bulunmak,
 - Basın ve halkla ilişkiler hizmetinin yürütülmesini sağlamak,
 - Fakülte protokol, ziyaret ve tören işlerini düzenlemek,
 - İdari personelin takip ve denetimini yapmak,
 - Fakülte ile ilgili iç ve dış yazışmaları yaptırmak, takip ve denetimini sağlamak,
 - Gerçekleştirme görevlisi olarak, harcama talimatı üzerine; işin yaptırılması, mal veya hizmetin alınması, teslim almaya ilişkin işlemlerin yapılması, belgelendirilmesi ve ödeme için gerekli belgelerin hazırlanması görevlerini yürütür,
 - Fakültede kesintisiz hizmet akışı için her türlü altyapı hizmetini sağlamak,
 - Fiziki alanların her türlü bakım ve onarımını yaptırmak,
 - Fakültede görev yapan idari personelin sicil amirliği görevini yürütmek,
 - Eğitim öğretimin etkin biçimde yürütülmesi için gerekli yardım ve desteği sağlamak,
 - Üst makamlarca istenildiğinde, öğrencilerle ilgili bilgi sunmak,
- Yasa ve Yönetmelikler çerçevesinde verilecek diğer görevleri yapmak.

1- Yönetmelik ve Yönergeler:

1.1. Üniversitemiz Tarafından Yayımlanarak Uygulanan Yönetmelik ve Yönergeler			
Yönetmelikler	Mevzuat Dayanağı	Resmi Gazete	
		Tarih	Sayısı
İzmir Kâtip Çelebi Üniversitesi Lisans Eğitim-Öğretim ve Sınav Yönetmeliği	4/11/1981 tarihli ve 2547 sayılı Yükseköğretim Kanununun 14 ve 44 üncü maddelerine dayanılarak hazırlanmıştır.	03.08.2012	28373
İzmir Kâtip Çelebi Üniversitesi Lisansüstü Eğitim-Öğretim Ve Sınav Yönetmeliği	4/11/1981 tarihli ve 2547 sayılı Yükseköğretim Kanununun 14 üncü maddesine dayanılarak hazırlanmıştır.	07.10.2011	28077
Sağlık Bakanlığına Bağlı Sağlık Tesisleri ve Üniversitelere Ait İlgili Birimlerin Birlikte Kullanımı ve İşbirliği Usul ve Esasları Hakkında Yönetmelik (Bazı maddeleri Mülga)	7/5/1987 tarihli ve 3359 sayılı Sağlık Hizmetleri Temel Kanununun 3 üncü ve Ek 9 uncu maddelerine dayanılarak hazırlanmıştır.	18.02.2011	27850
Bağlı Başarı Değerlendirme Sistemi Uygulama Yönergesi	Yönerge, 5 Ağustos 2011 tarihinde yürürlüğe giren “İzmir Kâtip Çelebi Üniversitesi Lisans Eğitim-Öğretim ve Sınav Yönetmeliği” 25. Maddesinde yer alan Sınav Değerlendirme Esasları gereğince hazırlanmıştır.	04.10.2011	
Ortak Zorunlu Dersler Eğitim Öğretim Ve Sınav Yönergesi	Bu yönerge, 2547 Sayılı Yükseköğretim Kanunu'nun 5'inci Maddesinin (1) bendine, 17 Haziran 1997 tarih ve 97.19.1429 Sayılı Yükseköğretim Kurumunun Yürütme Kurulu Kararı ve İzmir Kâtip Çelebi Üniversitesi Lisans Eğitim-Öğretim ve Sınav Yönetmeliği hükümlerine göre düzenlenmiştir.	24.01.2012	
Öğrenci Danışmanlığı Yönergesi	Bu ilkeler 2547 Sayılı Yükseköğretim Kanunu'nun 22 inci maddesi c fıkrası ve İzmir Kâtip Çelebi Üniversitesi Eğitim, Öğretim ve Sınav Yönetmeliği'nin 22 inci maddesi gereğince hazırlanmıştır	20.09.2011	
Tıp Fakültesi Eğitim-Öğretim Ve Sınav Yönergesi	2547 sayılı Yükseköğretim Kanunu ve “İzmir Kâtip Çelebi Üniversitesi Lisans Eğitim-Öğretim ve Sınav Yönetmeliği” hükümlerine dayanılarak hazırlanmıştır.	20.09.2011	

İzmir Kâtip Çelebi Üniversitesi Yaz Okulu Eğitim-Öğretim Yönergesi	Bu Yönerge, 4.11.1981 tarihli ve 2547 sayılı Yükseköğretim Kanununun Ek 26.ncı maddesine ve İzmir Kâtip Çelebi Üniversitesi Lisans Eğitim-Öğretim ve Sınav Yönetmeliğinin 7.maddesinin 3.bendi hükmüne dayanılarak hazırlanmıştır.	08.05.2012
İzmir Katip Çelebi Üniversitesi Yurtdışından Veya Yabancı Uyruklu Öğrenci Kabulü Yönergesi	a) 14/10/1983 tarihli ve 2922 sayılı Türkiye’de Öğrenim Gören Yabancı Uyruklu Öğrencilere İlişkin Yönetmelik’in 6’ncı madde (E) bendine, b) Yükseköğretim Kurulu Başkanlığı Yükseköğretim Genel Kurulu’nun 21/01/2010 ve 17.03.2010 tarihli Toplantı Kararlarına, c) Yükseköğretim Kurulu Başkanlığı 23/03/2010 ve 1489 sayılı yazısına, dayanılarak hazırlanmıştır.	29.05.2012
İzmir Kâtip Çelebi Üniversitesi Ortak Zorunlu Yabancı Dil Dersleri Ve Seçmeli Yabancı Dil Dersleri İle İlgili Eğitim, Öğretim, Ölçme-Değerlendirme Ve İşleyiş Yönergesi	Bu yönerge, Yükseköğretim Kurulu’nun 2547 sayılı Yükseköğretim Kanununun 5. Maddesinin (ı) bendi, 04/12/2008 tarihli 27074 Sayılı Resmî Gazetede yayınlanan “Yükseköğretim Kurumlarında Yabancı Dil Öğretimi ve Yabancı Dille Öğretim Yapılmasında Uyulacak Esaslara İlişkin Yönetmelik” ve 05/08/2011 tarihli 28016 sayılı Resmî Gazetede yayınlanan İzmir Kâtip Çelebi Üniversitesi Lisans Eğitim-Öğretim ve Sınav Yönetmeliği hükümlerine göre düzenlenmiştir.	24.01.2012

C. İdareye İlişkin Bilgiler

1- Fiziksel Yapı

Fakültemiz idari ve klinik birimleri 2012–2013, 2014–2016 dönemlerinde çiğli Aydınlikevlerde ve Sağlık Bakanlığına bağlı Atatürk Eğitim ve Araştırma Hastanesi’nde konumlandırılmıştır.

Fakültemizin eğitim faaliyetleri ile ilgili doğrudan veya dolaylı olarak kullandığı fiziki alanlara ilişkin bilgiler aşağıdaki şekildedir:

Fiziki Kaynaklar

T.C. Sağlık Bakanlığı İzmir Kâtip Çelebi Üniversitesi Atatürk Eğitim ve Araştırma Hastanesinde üç adet derslik ve iki adet laboratuvar olarak düzenlenen derslik, iki kütüphane hastane ile ortak kullanılmaktadır.

2012 Mart ayı itibariyle Aydınlık Evler Yerleşkesinde faaliyete giren bölümümüz 3000 m2 kapalı alana sahiptir. Burada 2012-2013 Eğitim-Öğretim Döneminde eğitim ve öğretim faaliyetine başlanmıştır. Dönem I, II derslikleri fiziksel olarak yeterli değildir. Önümüzdeki yılda çözümü sağlanmaya çalışılacaktır. Dersliklere yeterli teknolojik alt yapı sağlanmıştır.

Aydınlık Evler Yerleşkesindeki mevcutlar aşağıda açıklanmıştır:

Tıp Fakültesi Taşınmazlarının Dağılımı					
Yerleşke Adı	Mülkiyet Durumuna Göre Taşınmaz Alanı (m ²)			Toplam (m ²)	Açıklama
	Üniversite	Maliye Haz.	Diğer		
İzmir Atatürk Eğitim ve Araştırma Hastanesi		X		252.000	T.C. Sağlık Bakanlığı İzmir Atatürk Eğitim ve Araştırma Hastanesi ile yapılan protokol kapsamında kullanılıyor.
Aydınlık Evler Yerleşkesi			X	3000	05.03.2012 tarihinden itibaren Fakülte Dekanlığı ve Temel Tıp Bilimleri Bölümü olarak Aydınlık Evler Yerleşkesi 3. Katını Sağlık Bilimleri Fakültesi ile ortak olarak kullanıyoruz.

Tıp Fakültesi Kapalı Alanlarının Dağılımı				
Yerleşke Adı	Kapalı Alan Miktarı (m ²)			Toplam (m ²)
	Üniversite	Maliye Haz.	Diğerleri	
İzmir Atatürk Eğitim ve Araştırma Hastanesi		X		252.000
Aydınlık Evler Yerleşkesi (Sağlık Bil.Fak. ile ortak)			X	1500

1.1-Eđitim Alanları ve Derslikler

1.1.1. Eđitim Alanları ve Derslikler						
Eđitim Alanı	Sınıf (Aydınlıkevler)	Sınıf (Hastane)	Lab. (Aydınlıkevler)	Diđer Lab.	Toplam	Derslik- lerin payı (%)
0-50 Kişilik		2				
51-75 Kişilik			5			
76-100 Kişilik	3					
101-150 Kişilik		2				
151-250 Kişilik						
251-Üzeri Kişilik						
Toplam	3	4	5			

1.1- Sosyal Alanlar

1.2.1. Yemekhaneler, Kantinler ve Kafeteryalar			
Bölümler	Sayısı/Adet	Kapalı Alanı/ m ²	Kapasitesi/Kişi
Öđrenci Yemekhanesi	1	400	210
Personel Yemekhanesi	1	80	50
Kantin	2	150	80
Okuma Salonu	1	60	40
Toplam	5	690	380

1.2.6. Toplantı-Konferans Salonları				
Kapasitesi	Toplantı Salonu (Aydınlıkevler)	Konferans Salonu (Hastane)	Eđitim Salonu	Toplam
0-20 Kişilik	1		3	4
51-75 Kişilik		2		2
76-100 Kişilik				
101-150 Kişilik		2		2
151-250 Kişilik				
Toplam	1	4	3	8

1.2.7. Öğrenci Kulüpleri	
Kulüp Adı	Kapalı Alanı/ m ²
Bilimsel Araştırmalar Topluluğu	Aydınlık Evler yerleşkesi bodrum katı.
İ.K.Ç.Ü. Uluslararası Tıp Öğrencileri Topluluğu	Aydınlık Evler yerleşkesi bodrum katı.
Toplam	

1.2- Hizmet Alanları

1.3.1. Akademik Personel Hizmet Alanı(Aydınlık Evler Yerleşkesi)			
	Sayısı/Adet	Alanı/ m ²	Kullanan Sayısı (Kişi)
Çalışma Odası	14	268	14
Toplam	14	268	14
1.3.2. İdari Personel Hizmet Alanı			
	Sayısı/Adet	Alanı/ m ²	Kullanan Sayısı (Kişi)
Çalışma Odası	3	110	3
Toplam	3	110	3

1.3- Ambar/Depo

Ambar Sayısı: 1 Adet

Ambar Alanı: 49 m²

1.5- Arşiv Alanları

Arşiv Sayısı: 1 Adet

Arşiv Alanı: 53,76 m²

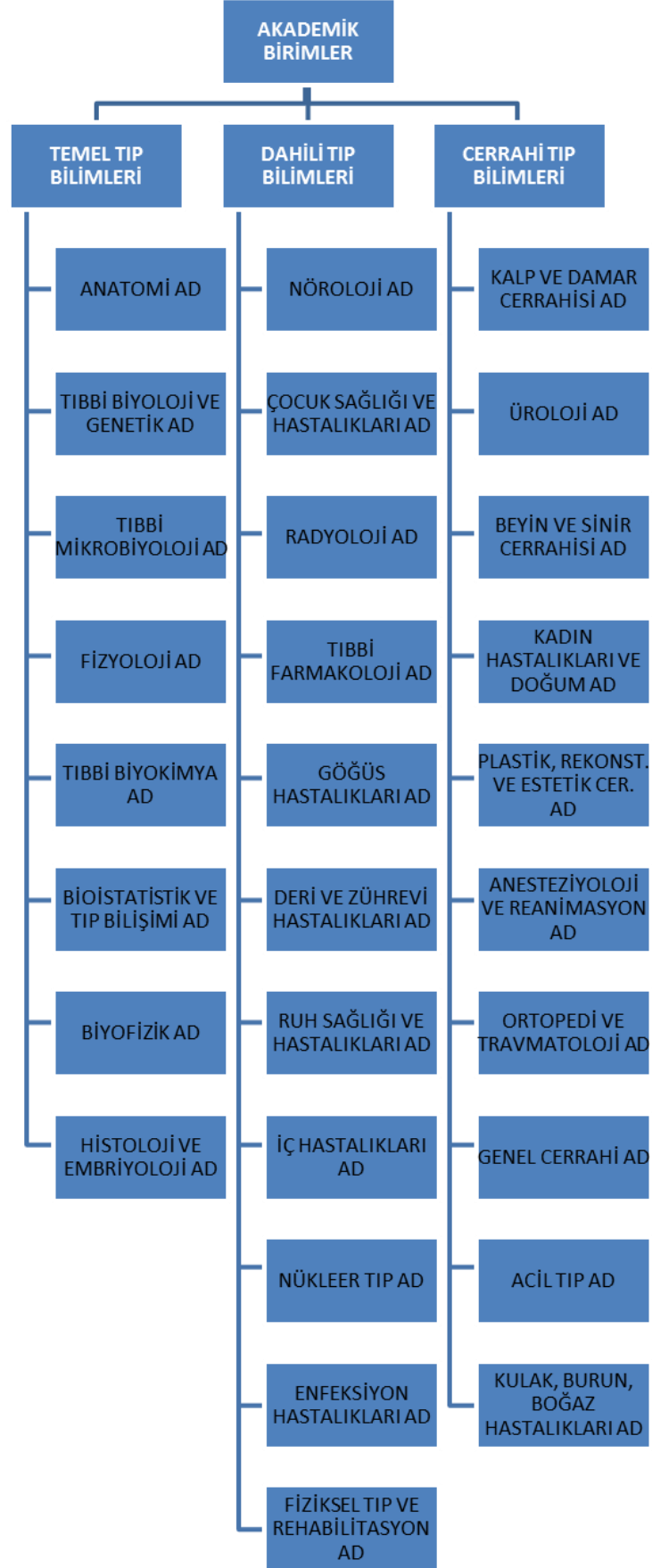
1.7. DAYANIKLI TAŞINIRLAR

Hesap Kodu	I. Düzey Kodu	II. Düzey Kodu	1.7.1. DAYANIKLI TAŞINIRLAR	Ölçü birimi	Miktarı
254	01	01	Hizmet Araçları	ADET	1
255	01	02	Temsil ve Tören Demirbaşları	ADET	1
255	02	01	Bilgisayarlar ve Sunucular	TAKIM	1
255	02	04	Haberleşme Cihazları	ADET	10
255	03	01	Büro Mobilyaları	TAKIM	24
255	06	08	Mühür ve Mühür Baskıları	ADET	2

1.8-Taşıtlar

1.8.1: Taşıtlar				
Taşıtın Cinsi	Diferansiyeli	Göreve Tahsis Edilmiş, Kuruma Ait Taşıtlar	Göreve Tahsis Edilmiş, Hizmet Alımı Yoluyla Edinilmiş Taşıtlar	Adet
Hususi Otomobil				1
TOPLAM				1

Örgüt Yapısı Şekil 1: Akademik Kuruluş Şeması



3- Bilgi ve Teknolojik

3.1- Yazılımlar ve Bilgisayarlar

3.1.1. Yazılım ve Bilgisayarlar				
Kullanılan Yazılım Programları	Sorumlu Birim Adı	Kullanıcı Birimler	Yazılımın Teknik Bilgileri ve Özellikleri	Kullanım Alanları
Say 2000i	Maliye Bakanlığı	Strateji Geliştirme Daire Bşk.		Muhasebe kayıtları
KBS (Harcama Yönetim Sistemi)	Maliye Bakanlığı	Strateji Geliştirme Daire Başkanlığı ve Üniversite Harcama Birimleri		Bütçe hazırlama ve işlemleri ile Muhasebe İşlem Fişi ve Ödeme Emri Belgesi Düzenlemesi
Üniversite Bilgi Sistemi	İzmir Katip Çelebi Üniversitesi	Tüm Birimler		Gelen- Giden Evrak Kayıt ve Takibi
EKAP (Elektronik Kamu Alımları Platformu)	Kamu İhale Kurumu	Tüm Harcama Birimleri		İhalelerin elektronik ortamda takibi

3.1.2. Yazılım ve Bilgisayarlar				
Cinsi	İdari Amaçlı (Adet)	Eğitim Amaçlı (Adet)	Araştırma Amaçlı (Adet)	Toplam
Yazılım	Office Programı 2010			1
Masa Üstü Bilgisayarlar	5			10
Taşınabilir Bilgisayarlar	11			11

3.3- Diğer Bilgi ve Teknolojik Kaynaklar

3.3.1. Diğer Bilgi ve Teknolojik Kaynaklar				
Cinsi	İdari Amaçlı (Adet)	Eğitim Amaçlı (Adet)	Araştırma Amaçlı (Adet)	Toplam (Adet)
Projeksiyon		14		14
Baskı Makinesi	1			1
Fotokopi Makinesi	1			1
Televizyonlar	1	8		9
Yazıcılar	7			7
Tarayıcılar	1			1
Mikroskoplar		50	1	51
TOPLAM	11	72		83

4- İnsan Kaynakları

4.1- Akademik Personel

4.1.1. Akademik Personel						
Unvan	Kadro Durumları				Kadroların İstihdam Şekline Göre	
	Dolu	Boş	Toplam	Doluluk Oranı %	Tam Zamanlı	Yarı Zamanlı
Profesör	16				X	
Doçent	13				X	
Yardımcı Doçent	18				X	
Öğretim Görevlisi	1				X	
Araştırma Görevlisi	5				X	
Uzman	2				X	
Toplam	50					

4.4- Başka Üniversitelerden Fakültemizde Görevlendirilen Akademik Personel

4.4.1 Başka Üniversitelerden Fakültemizde Görevlendirilen Akademik Personel		
Ünvan	Çalıştığı Bölüm	Geldiği Üniversite
Profesör	Kulak-Burun-Boğaz Hast. AD.	Mehmet Akif Ersoy Üniversitesi

4.5- Fakültemizde Ders Saati Ücretli Görevlendirilen Akademik Personel

4.5.1. Akademik Personelin (2547/31) Maddesine göre Ders Saati Ücretli Olarak Fakültemizde Görevlendirilmeleri			
Çalıştığı Bölüm/Alan	Ünvanı	Geldiği Üniversite/Konum	Sayısı
Akademik	Öğretim Üyesi	Emekli	2
Akademik	Okutman	Milli Eğitim Müdürlüğü	1
Akademik	-	Serbest	1
Akademik	Yrd.Doç.	Ege Üniversitesi	1

4.6- Akademik Personelin Yaş İtibariyle Dağılımı

4.6.1. Akademik Personelin Yaş İtibariyle Dağılımı						
	23 yaş ve altı	23-30 yaş	31-35 yaş	36-40 yaş	41-50 yaş	51 yaş ve üzeri
Kişi Sayısı	0	0	3	20	24	3
Yüzde (%)	0,00%	0,00%	6,00%	40,00%	48,00%	6,00%

4.7- İdari Personel

4.7.1. İdari Personel (Kadroların Doluluk Oranına Göre)				
	Dolu	Boş	Toplam	Doluluk Oranı %
Genel İdari Hizmetler Sınıfı	2		2	
Teknik Hizmetleri Sınıfı	1		1	
Yardımcı Hizmetler Sınıfı	4		4	
Toplam	7		7	

4.8- İdari Personelin Eğitim Durumu

4.8.1. İdari Personelin Eğitim Durumu					
	İlköğretim	Lise	Ön Lisans	Lisans	Yüksek.L. ve Doktora
Kişi Sayısı			2	2	
Yüzde (%)			%50	%50	

4.9- İdari Personelin Hizmet Süreleri

4.9.1. İdari Personelin Hizmet Süresine Göre Dağılımı						
	1-3 yıl	4-6 yıl	7-10 yıl	11-15 yıl	16-20 yıl	21 yıl üzeri
Kişi Sayısı	1		1	1	1	
Yüzde (%)	%25		%25	%25	%25	

4.10- İdari Personelin Yaş İtibariyle Dağılımı

4.10.1. İdari Personelin Yaş İtibariyle Dağılımı						
	23 yaş ve altı	23-30 yaş	31-35 yaş	36-40 yaş	41-50 yaş	51 yaş üzeri
Kişi Sayısı		2	2			
Yüzde (%)		%50	%50			

4.11- Hizmet Satın Alma Yoluyla Çalıştırılan Personel

4.11.1. Hizmet Satın Alma Yoluyla Çalıştırılan		
Birim	Hizmet Çeşidi	Kişi Sayısı
Özel Bütçe	Temizlik Hizmeti	1
	Güvenlik Hizmeti	
	Teknik Personel Hizmeti	
	Bilgisayar Hizmeti(Otomasyon-Yazılım)	
	Diğer Hizmet Alma	1
	Toplam	2
Döner Sermaye	Temizlik Hizmeti	
	Güvenlik Hizmeti	
	Teknik Personel Hizmeti	
	Bilgisayar Hizmeti(Otomasyon-Yazılım)	
	Diğer	
	Toplam	
Genel Toplam	Temizlik Hizmeti	
	Güvenlik Hizmeti	
	Teknik Personel Hizmeti	
	Bilgisayar Hizmeti(Otomasyon-Yazılım)	
	Diğer Hizmet Alma	
	Toplam	2

5- Sunulan Hizmetler

5.1- Eğitim Hizmetleri

5.1.1. Öğrenci Sayıları									
Birim Adı	I. Öğretim			II. Öğretim			Toplam		Genel Toplam
	E.	K.	Top.	E.	K.	Top.	K.	E.	
Fakülteler	47+53	60+55					100	115	215
Toplam	100	115	215						

5.1.3. Öğrenci Kontenjanları ve Doluluk Oranı				
Birim Adı	ÖSS Kontenjanı	ÖSS Sonucu Yerleşen	Boş Kalan	Doluluk Oranı %
Fakülteler		215		
Toplam		215		

5.1.4. Enstitülerdeki Öğrencilerin Yüksek Lisans (Tezli/ Tezsiz) ve Doktora Programlarına Dağılımı					
Birim Adı	Programı	Yüksek Lisans Yapan		Doktora Yapan Sayısı	Toplam
		Tezli	Tezsiz		
Tıp Fakültesi	Tıbbi Biyoloji ve Genetik Anabilim Dalı	5			5
Tıp Fakültesi	Anatomi Anabilim Dalı	2			2

5.1.5. Yatay Geçişle 2011-2012 Eğitim- Öğretim Yılında Fakültemize Gelen Öğrencilerin Sayıları

Birimler	Kurum Dışı Gelen
Tıp Fakültesi	2 kişi
Toplam	2 kişi

5.1.6. Yabancı Uyruklu Öğrencilerin Sayısı

Birim	Kız	Erkek	Toplam
Tıp Fakültesi	1	4	5
Toplam	1	4	5

6- Diğer Hizmetler

6.1 Hizmet, Bilim-Sanat, Teşvik ve Grup Başarı Ödülleri

Ödül Türü	2011			Toplam
Bilimde Hizmet Ödülü	1			Prof.Dr.Recep SÜTÇÜ 2011 yılı akademik çalışmalar kapsamında bilimsel yayın onur ödülü almıştır.

III- FAALİYETLERE İLİŞKİN BİLGİ VE DEĞERLENDİRMELER

A. Mali Bilgiler

1.1- Bütçe Uygulama Sonuçları

1.2- Bütçe Giderleri

1.1. Bütçe Giderleri

	Toplam Ödenek	Harcama	Kalan
	1.835.100,00	1.800.322,19	34.777,81
39.01.00.01-01.3.1.00-2-01.1	0,00	0,00	0,00
39.01.00.01-09.4.1.00-2-01.1	1.446.500,00	1.445.834,42	665,58
39.01.00.01-09.4.1.00-2-01.4	30.000,00	1.521,46	28.478,54
39.01.00.01-09.4.1.00-2-02.1	328.500,00	326.681,97	1.818,03
39.01.00.01-09.4.1.00-2-02.2	0,00	0,00	0,00
39.01.00.01-09.4.1.00-2-02.4	4.000,00	207,56	3.792,44
39.01.00.01-09.4.1.00-2-03.3	26.100,00	26.076,78	23,22

B. Performans Bilgileri

1.1- Faaliyet Bilgileri

1.1.1. Ulusal ve Uluslar Arası Bilimsel Toplantı Sayısı

Faaliyet Türü	Sayısı
Konfrerans	2
Panel	1
Toplam	3

1.1.2. Öğrenciye ve Personele Sunulan Barınma, Yemek ve Sağlık Hizmetleri

	Barınma Hizmeti			Yemek Hizmetleri	Sağlık Hizmetleri	
	Barınma Hizmetinden Yararlanan Kişi Sayısı	Ortalama Barınma Hizmeti Süresi/Gün	Oda Başına Kişi Sayısı	Yemek Hizmetinden Yararlanan Sayısı	Mediko Sağlık Hizmetinden Yararlananların Sayısı	Medikodan 2. ve 3. Basamak Sevk Edilenlerin Sayısı
Öğrenci	-	-		210		
Personel	-	-		13		
Toplam						

1.2 - Yayınlarla İlgili Faaliyet Bilgileri

1.2.1. Yayınlarla İlgili Temel Bilgiler

	2012 yılı
Uluslararası Hakemli dergilerde yayınlanan makale (Adet)	
*SCI	20
*SSCI	
*AHCI	
*Alan Endeksleri	
*WOS	
Uluslararası Bilimsel Kongrelerde Sunulan Bildiri(Adet)	23
Ulusal Hakemli Dergilerde Yayınlanan Makale (Adet)	56
Ulusal Bilimsel Kongrelerde Sunulan Bildiri (Adet)	82
Ulusal Kitap Editörlüğü	
Ulusal Kitapta Bölüm	
Ulusal, Uluslararası Projelerde Yer Alma	
Editörlük/Hakemlik Yapan Öğretim Üyesi Sayısı	
Editörlük/Hakemlik Yapılan Kitap Sayısı	
Dergi Hakemliği Yapan Öğretim Üyesi Sayısı	
Hakemliği Yapılan Dergi Sayısı	

*WOS,SCI,SSCI,AHCI; atıf indekslerine www.ulakbim.gov.tr adresinden ulaşabilirsiniz

IV- KURUMSAL KABİLİYET ve KAPASİTENİN DEĞERLENDİRİLMESİ

A. Üstünlükler

Fırsatlarımız;

Fırsatlar

1. Üniversitenin ekonomik krizin olmadığı bir dönemde kurulmuş olması. Ulusal ve uluslar arası proje katılım olanaklarının geçmiş yıllara göre artmış olması.

Ülke ekonomisinin gelişiyor olması kamu bilimsel araştırma projelerine ayrılan destek miktarını arttırmaktadır. Uygun şekilde değerlendirildiği takdirde fakültemizin araştırma altyapı ihtiyaçları bu imkânlardan yararlanılarak karşılanabilir.

2. Ülkemizin gelişimine paralel olarak eğitim ve bilime ihtiyacın artması.

Ülkemizde eğitim ve bilime verilen önem giderek artmaktadır. Bu durum eğitim kurumları açısından avantajlıdır.

3. Üniversitenin İzmir gibi büyük bir şehirde olması. Çanakkale'ye kadar olan kuzey bölgesinde başka bir akademik yapı olmaması.

Bu boşluk üniversitemiz ve fakültemizin bu alandaki tanınırlığının artması açısından faydalıdır.

4. Üniversitenin gelişmeye ve yeniliklere açık, özgür düşünce yapısını destekleyen bir yapısı olması.

Özgün ve gelişmeye açık girişimler açısından bu yapı önemli bir avantajdır.

5. Yeni kurulmuş bir fakülte olması nedeni ile nitelikli bir akademik kadro oluşturma imkanı. İzmir'in iklim ve coğrafi koşullar nedeni ile akademisyenlerin yaşamak için tercih edebileceği bir şehir olması.

Tıp fakültesinin nitelikli akademik personel bulma çabasında faydası olacak bir durumdur.

6. İzmir'in EXPO 2020 adaylığı ve bu adaylığın temasının "Daha iyi bir dünya için yeni yollar: Herkes için sağlık" olarak belirlenmiş olması.

Adaylık için yapılamakta olan hazırlıklar İzmir'in sağlık açısından var olan potansiyellerine dair farkındalığın artmasını ve bu potansiyellerin nasıl kullanılabileceği konusunda çeşitli stratejiler belirlenmesini sağlamıştır. Nihai kararın İzmir lehine olması İzmir'deki tüm sağlık kurumları için ciddi bir ekonomik kaynak ve çeşitli sosyal fırsatlar oluşturacaktır.

B. Zayıflıklar

Tehditlerimiz;

1. Tecrübe eksikliği.

Daha önce herhangi bir üniversitede çalışmamış öğretim üyelerin idari ve akademik konularda olası eksiklikleri geçici süre için de olsa işleyiş açısından çeşitli dezavantajlara neden olabilir.

2. Ortak kullanım yönetmeliğinde olası iptal ya da değişiklikler.

Yönetmelikte olası iptal ya da değişiklikler özellikle hastanede görevli akademik personelin çalışma düzeninin bozulmasına neden olabilir.

3. Ortak kullanılması düşünülen Sağlık Bakanlığı hastanelerinin Kamu Hastaneleri Birlikleri Kanun Hükmünde Kararnamesi ile yeni bir yapılanma dönemi içine girmesi, bu yapılanmanın ortak kullanıma olası negatif etkileri.

Yeni yapının içinde daha önce tanımlı olmayan karar verici seviyedeki pozisyonların üniversite ile iletişim ve entegrasyonun sağlanması çok önemlidir. Aksi takdirde idari sorunlar ortaya çıkabilir.

4. Avrupa Birliği'ndeki ekonomik kriz sinyallerinin ülke ekonomisi üzerine olumsuz etkileri.

Avrupa Birliği'ndeki olası bir ekonomik krizin ülke ekonomisine yansması kamu kurumları olan üniversiteleri bütçe ve araştırma ödeneği açısından dezavantajlı duruma itebilir.

5. Fiziksel mekan ve personel eksikliklerinin uygun zamanda tamamlanamaması.

Bu konudaki eksikliklerin uygun zamanda tamamlanamaması beklenen performans hedeflerine daha geç ulaşılmasına neden olabilir.

6. Aynı şehirde köklü ve büyük eğitim hastanelerinin ve tıp fakültelerinin olması.

Yeni kurulmuş bir tıp fakültesi olarak İzmir'de yerleşik ve köklü sağlık kurumlarının arasında nitelikli bir yer edinmek zorlu bir çabayı gerektirmektedir.

7. Ortak kullanımdaki çalışma barışının beklenen düzeye ulaşmaması ya da sağlanamaması

Kişisel sorunlar nedeniyle üniversite personeli ve sağlık bakanlığı personelinin bir arada çalışmalarında sorunlar ortaya çıkabilir.

8. İzmir'deki vakıf üniversitelerinin özel tıp fakültelerinin açıyor olmaları, Tıp alanında üniversiteler arası rekabetin artıyor olması.

Bu durum nitelikli öğrenci ve akademisyen bulma konusunda önümüzdeki yıllarda rekabetin artacağı bir ortam hazırlamaktadır. Devlet üniversitesi olmamız bu konuda bize avantaj sağlayacak olsa da, vakıf üniversitelerinin kullanabileceği ekonomik kaynaklar (örn: burslu öğrenci alma, akademisyenlere daha yüksek ücret verebilme ve araştırma/ geliştirmeye daha fazla kaynak ayırabilme imkanı) tıp fakültemizin gelişimi açısından engelleyici bir faktör olabilir.